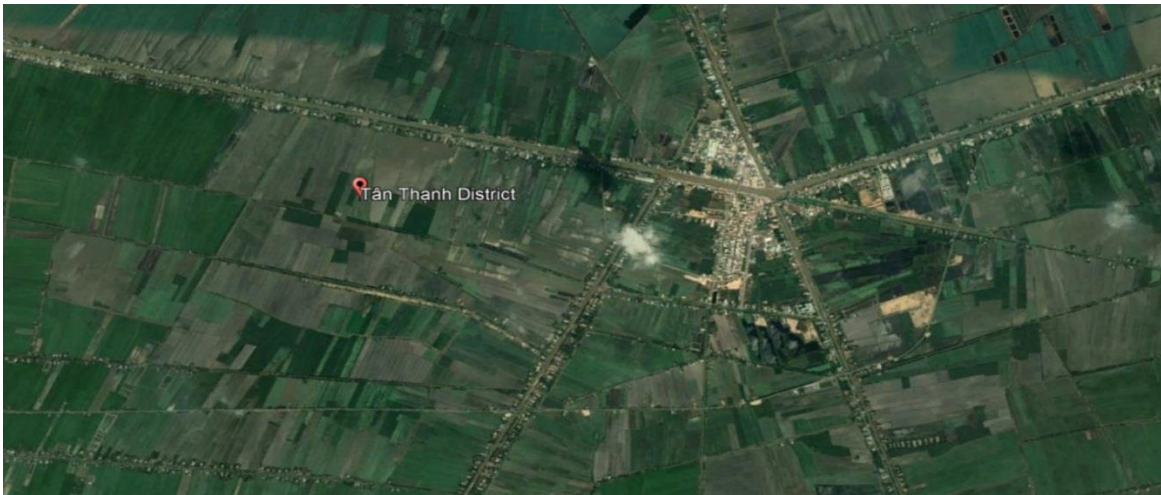


Lấy **ý tưởng** từ những **ngôi nhà tạm, nhà ở dân gian Nam Bộ** rải rác **trên những thửa ruộng, đồng quê**. Trong buổi đầu định cư (thập niên 1980) thuộc vùng Đồng Tháp Mười (trong đó có huyện Tân Thạnh, tỉnh Long An), người dân nơi đây khai hoang, giữ đất, trồng lúa, lập ấp **ứng phó với môi trường thiên nhiên** góp phần **đưa Việt Nam từ một nước thiếu lương thực thành xuất khẩu lúa gạo quan trọng**.

**Ngôi nhà được cải tiến** nhằm **thích ứng với biến đổi khí hậu** đặt trên **hệ phao nổi** (dùng để dự trữ nước ngọt vào mùa khô và có khả năng tự nổi bởi nước lũ tràn về từ tháng 8 kéo dài đến tháng 11), cấu trúc khung thép, **vách tôn, mái PU, sàn nhựa và các vật dụng nội... đều có khả năng tự nổi trên mặt nước...**





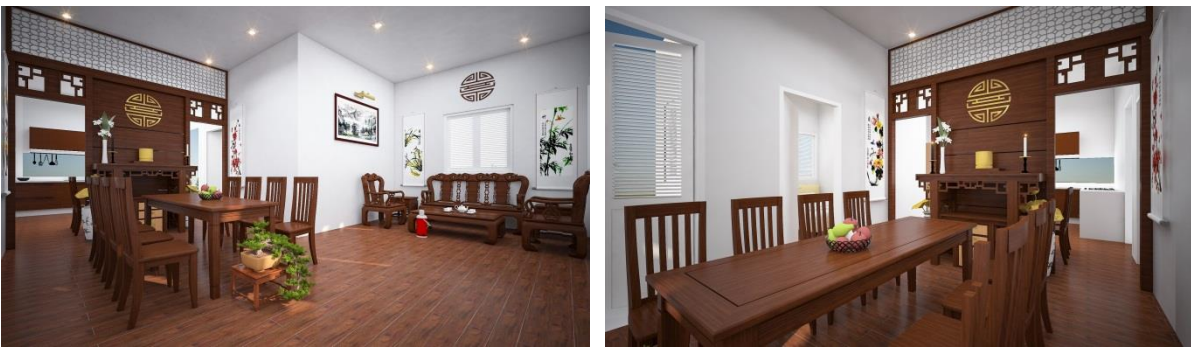
**PHỐI CẢNH 1**



**PHỐI CẢNH 2: Ngôi nhà gắn liền với thiên nhiên**



**PHỐI CẢNH 3: ( Ngôi nhà tác động bởi lũ từ tháng 8 và kéo dài đến tháng 11 )**



**PHỐI CẢNH NỘI THẤT 1: Không gian “thoáng mở” đặc trưng Nam Bộ, ứng dụng linh hoạt các “mô típ” truyền thống**



**PHỐI CẢNH 2 (Phòng khách):** nơi biểu hiện sự hiếu khách “khách đến nhà không trà thì rượu”, giao lưu - thư giãn đời thường với người tri ân, tri kỷ suy ngẫm về người, về mình, về nhân tình...



**PHỐI CẢNH 3 (Phòng ngủ):** nơi biểu hiện sự riêng tư, cá tính, chuẩn bị cho ngày mới bắt đầu.